



# ODOXA

L'Opinion tranchée

## Sondage Odoxa – Festival Think Forward- Baker Tilly

Sondage réalisé pour  **bakertilly** à l'occasion du



# Méthodologie



## Recueil

Enquête réalisée auprès d'un échantillon de Français et de managers interrogés par internet du 10 au 11 octobre 2024.



## Echantillons : Français, jeunes et managers

Echantillon de **1 005 Français** représentatif de la population française âgée de 18 ans et plus

*La représentativité de l'échantillon est assurée par la méthode des quotas appliqués aux variables suivantes : sexe, âge, niveau de diplôme et profession de l'interviewé après stratification par région et catégorie d'agglomération.*

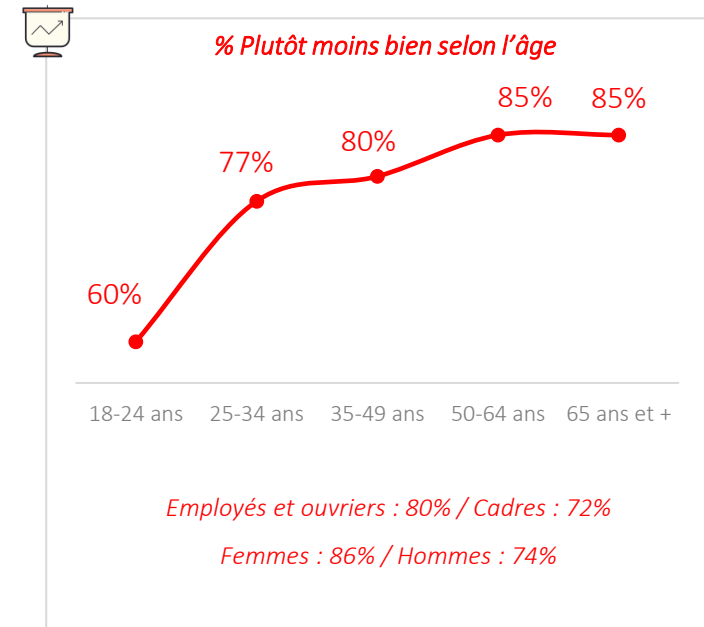
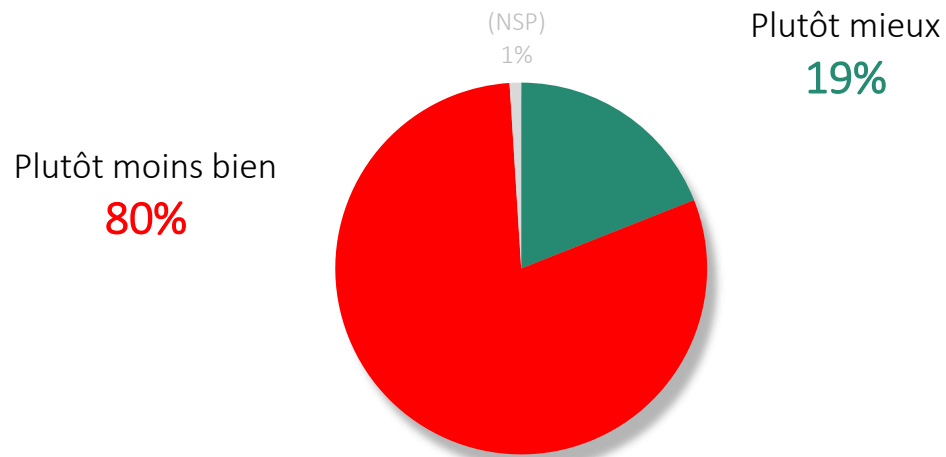
Echantillon de **213 managers** : actifs – le plus souvent chefs d'entreprises ou cadres – disant encadrer un ou plusieurs salariés dans le cadre de leurs fonctions

Echantillon de **250 jeunes** : âgés de 18 à 34 ans

Les jeunes d'aujourd'hui grandissent dans une France bien sombre et pessimiste sur son avenir : 8 Français sur 10 pensent que l'on vivra moins bien qu'aujourd'hui dans 20 ans ! Même s'ils le sont moins, les jeunes le sont aussi : 60% des 18-24 ans et 77% des 25-34 ans sont persuadés que leur avenir sera sombre



Et dans 20 ou 30 ans, pensez-vous que l'on vivra plutôt mieux ou plutôt moins bien qu'aujourd'hui ?





# Chapitre I

*Le regard des managers  
sur les jeunes générations*

8 managers sur 10 (79%) estiment que les jeunes générations sont plus difficiles à manager que les générations précédentes. Inversement, personne ou presque (4%) n'estime que les jeunes seraient « plus faciles à manager » !



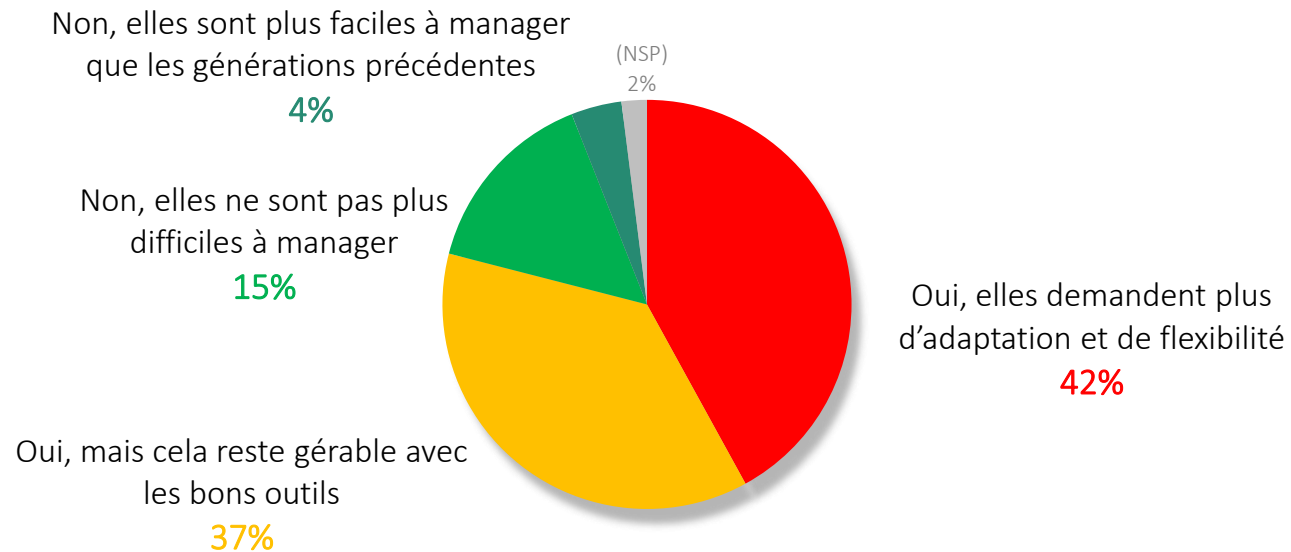
Selon vous, les jeunes générations (générations Y et Z, âgées de moins de 35 ans et de moins de 25 ans) sont-elles plus difficiles à manager que les générations précédentes ?



## MANAGERS

% Non : 19%

% Oui : 79%



Pour les managers, gérer les jeunes générations est complexe : il faut parvenir à ... « les motiver sur le long terme », « gérer leurs attentes vie pro-vie perso », « favoriser leur engagement tout en respectant leur indépendance » et « répondre à leurs besoins d'épanouissement personnel et de sens dans le travail »

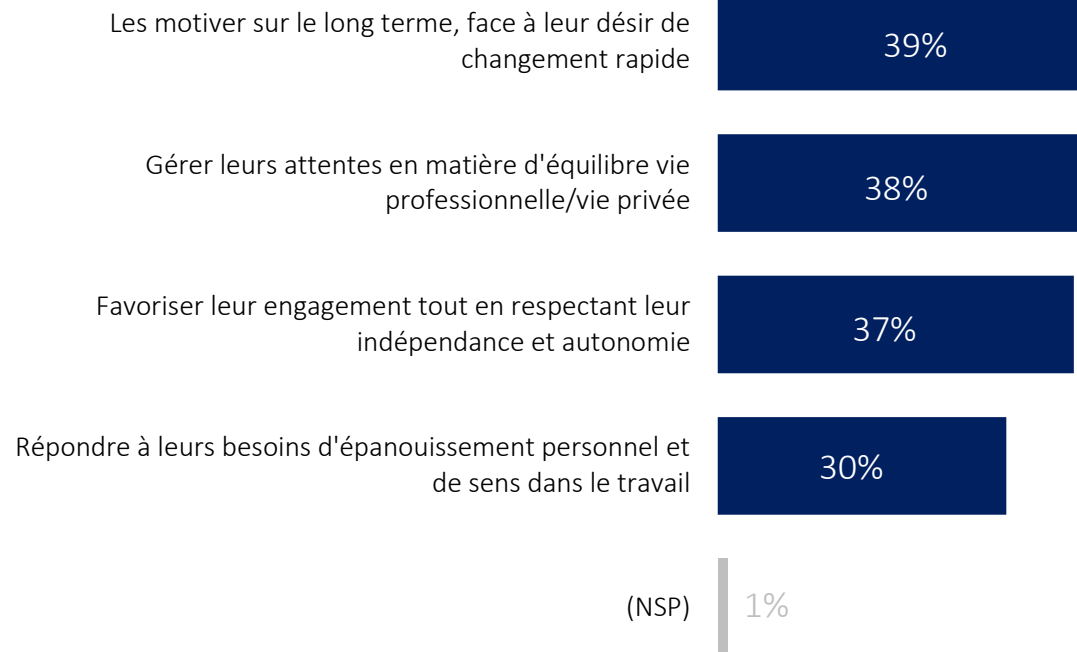



Quels aspects de la gestion des jeunes générations trouvez-vous le plus complexe pour les entreprises ?

2 réponses possibles



## MANAGERS

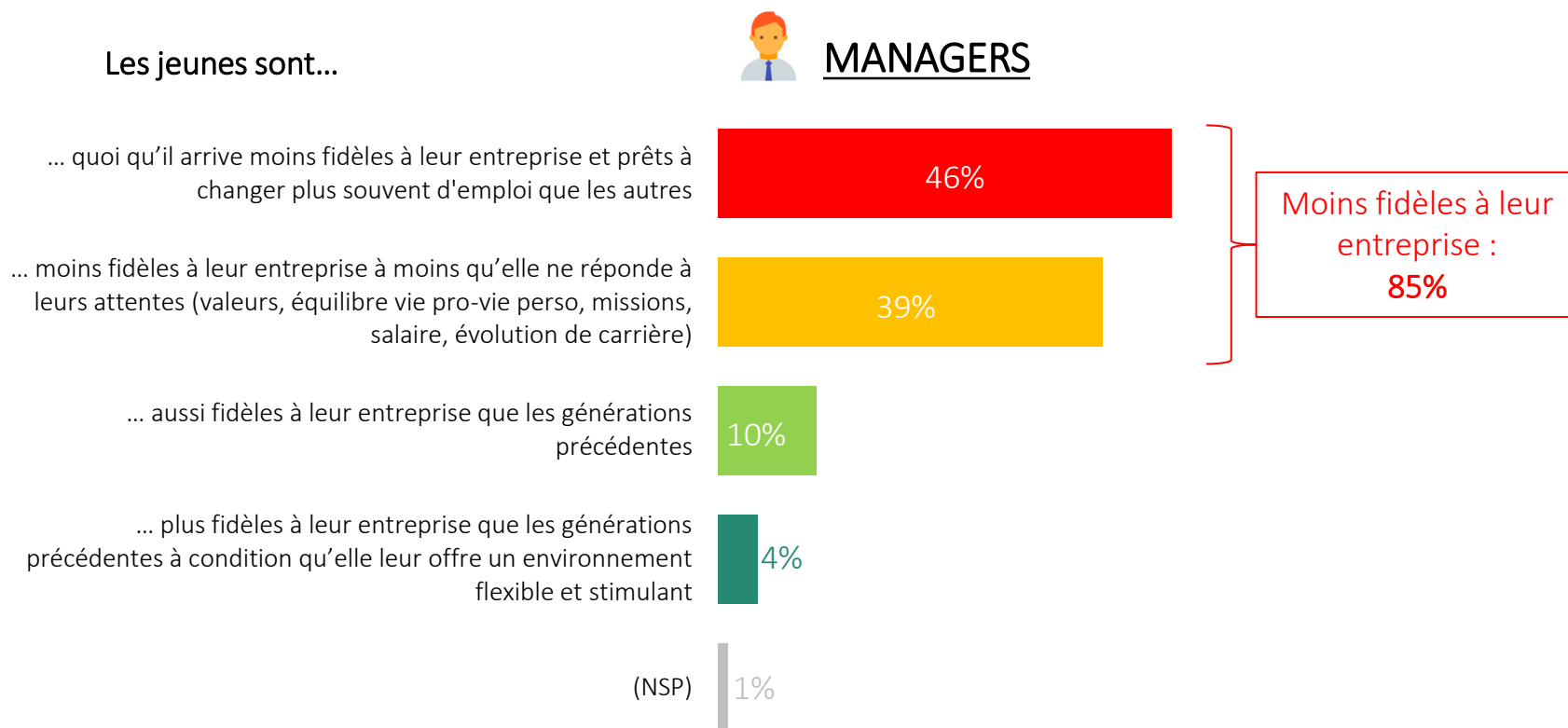


 Le total est supérieur à 100 car plusieurs réponses pouvaient être choisies.

85% des managers pensent que les jeunes sont moins fidèles ou attachés à leur entreprise. Inversement, seul 1 manager sur 10 pense qu'ils sont aussi fidèles à leur entreprise et seulement 4% les pensent « plus fidèles »



Comment percevez-vous l'attitude des jeunes s'agissant de leur attachement ou de leur fidélité à l'égard de l'entreprise dans laquelle ils travaillent ?





## Chapitre II

### *Les perceptions des jeunes*

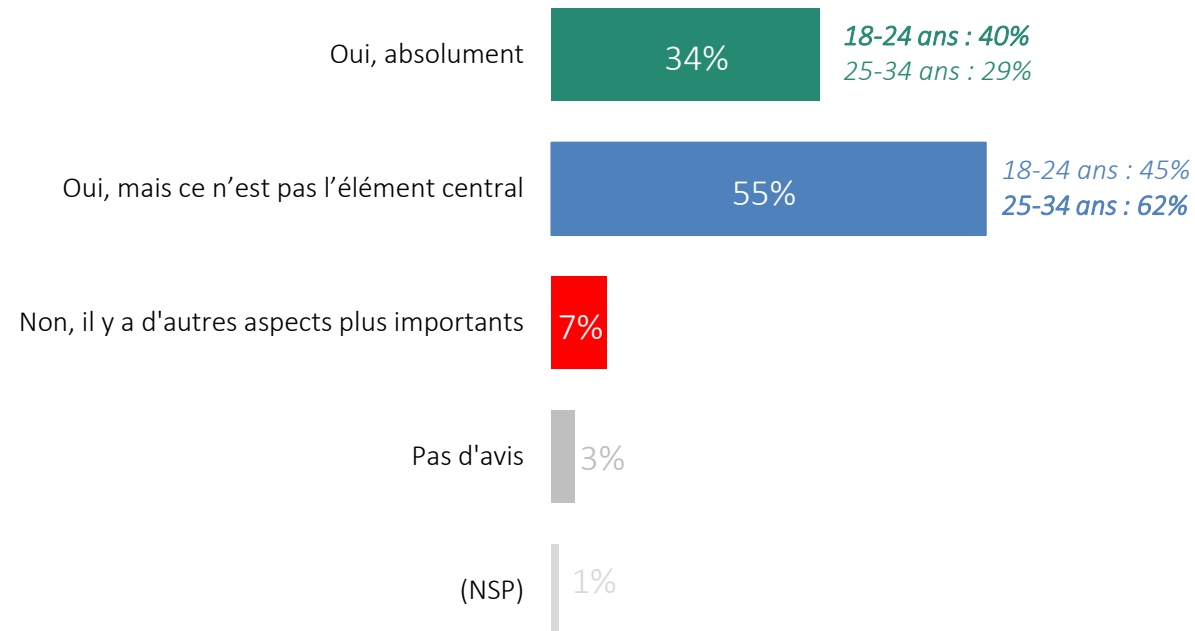


Seulement un tiers des jeunes (34%) estiment que le travail est absolument nécessaire à leur épanouissement personnel. 55% pensent que c'est important mais « pas un élément central » et 7% guère important



Pensez-vous que le travail est essentiel à l'épanouissement personnel ?

### 18 - 34 ANS

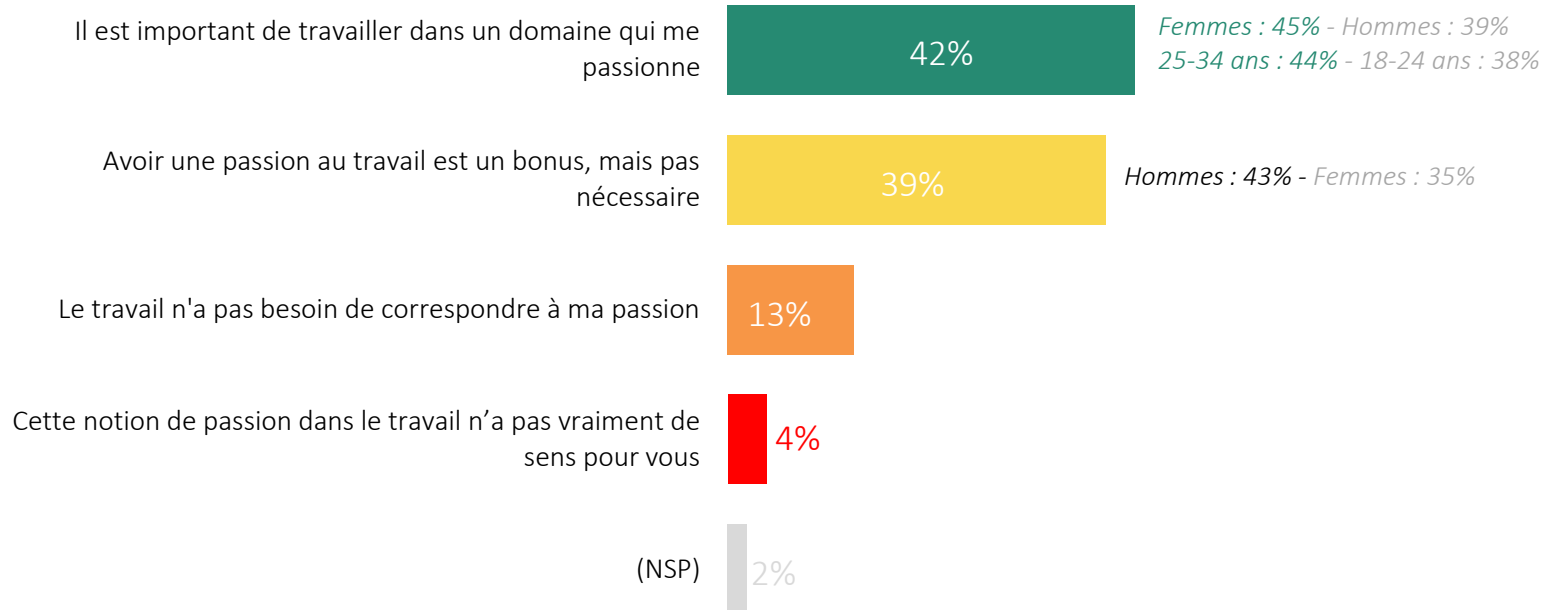


D'ailleurs, les jeunes ne croient pas beaucoup au « travail-passion » : seuls 42% pensent qu'il est « important de travailler dans un domaine qui les passionne ». 56% pensent qu'exercer un métier qui les passionne est, au mieux un bonus ou, au pire, quelque chose d'inutile ou qui n'a pas vraiment de sens pour eux



Comment percevez-vous le concept de "passion" dans le cadre professionnel ?

### 18 - 34 ANS



**56% des jeunes**  
pensent qu'exercer un métier qui les passionne n'est « pas nécessaire » voire n'a « pas de sens »

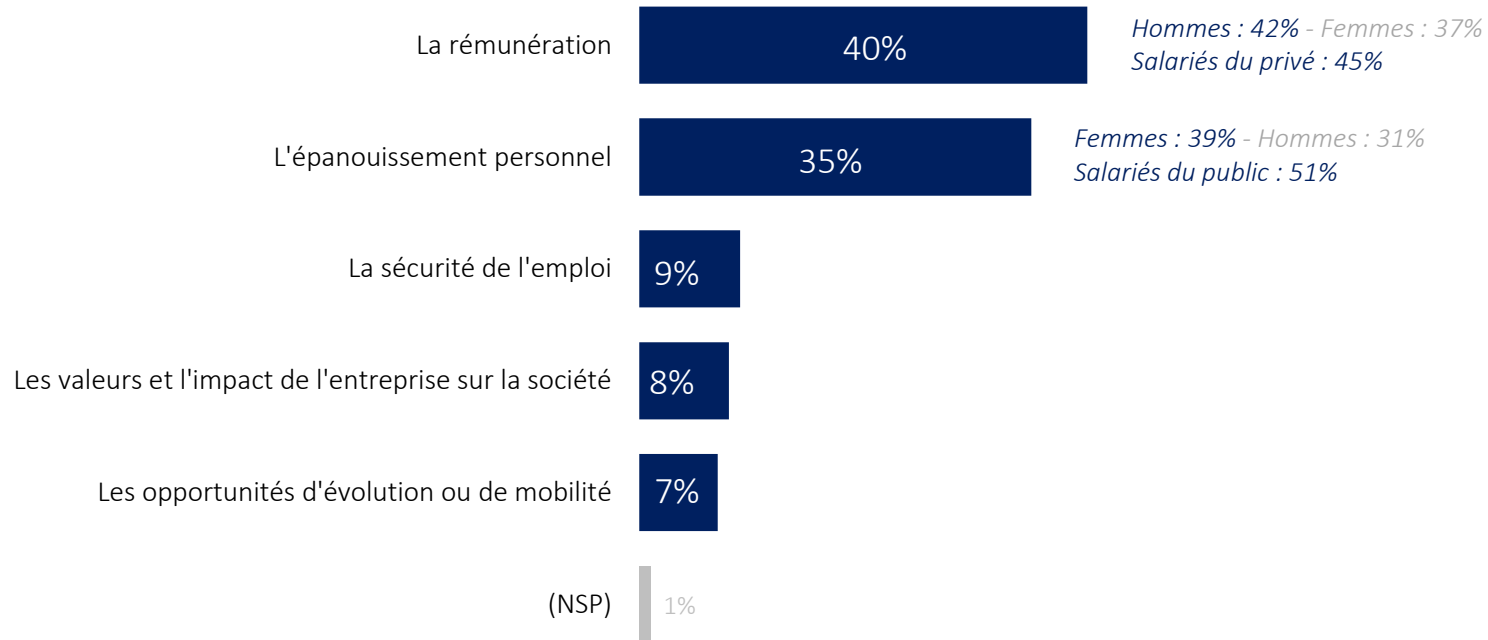
## Fromage ET dessert !

Les principaux moteurs de motivation au travail des jeunes sont, dans cet ordre, à la fois la rémunération ET l'épanouissement personnel



Quel est, selon vous, le principal moteur de motivation au travail ?

### 18 - 34 ANS

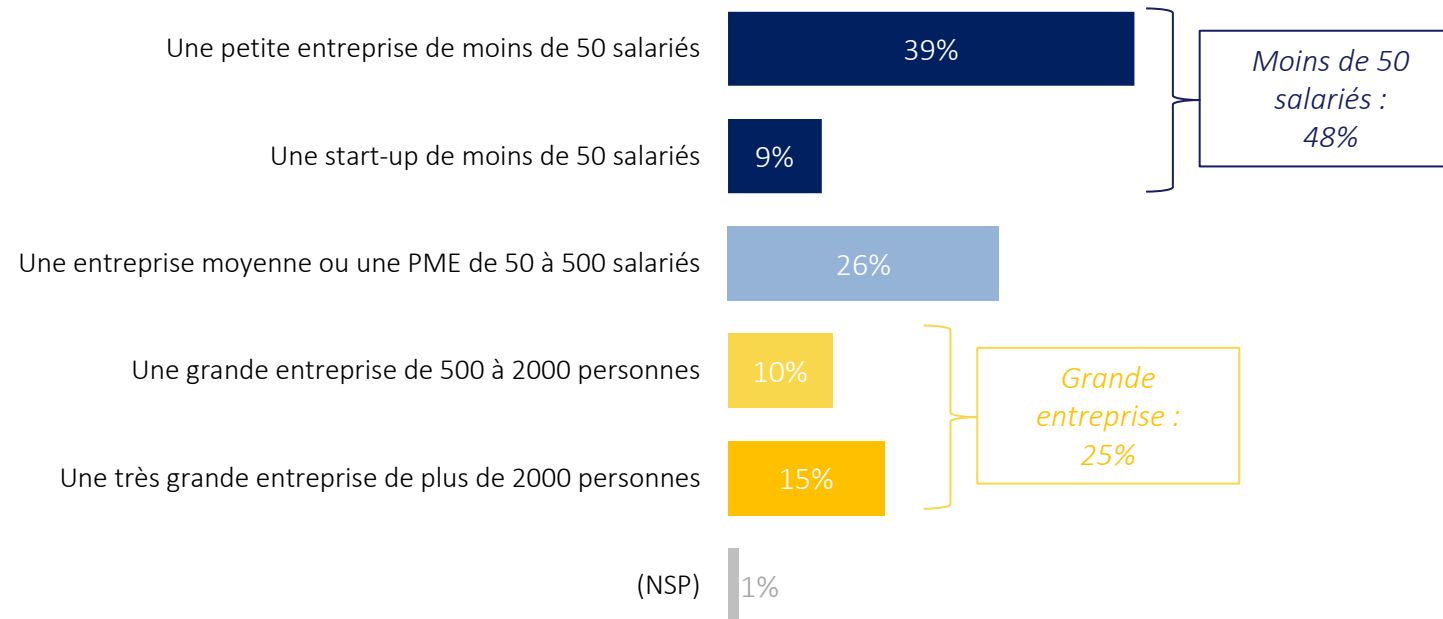


« Small is beautiful » : les Français sont deux fois plus nombreux (48% vs 25%) à préférer travailler dans une « petite boîte » de moins de 50 salariés plutôt que dans une grande entreprise de plus de 500 salariés



Si vous aviez le choix dans quelle entreprise préféreriez-vous travailler en termes de taille ?

### ENSEMBLE DES FRANÇAIS



Les jeunes sont trois fois plus nombreux à préférer les petites entreprises : 51% vs 18%.  
Les moins de 35 ans sont encore moins nombreux que leurs aînés de plus de 35 ans (9 points de moins)  
à privilégier les grandes entreprises



Si vous aviez le choix dans quelle entreprise préféreriez-vous travailler en termes de taille ?

